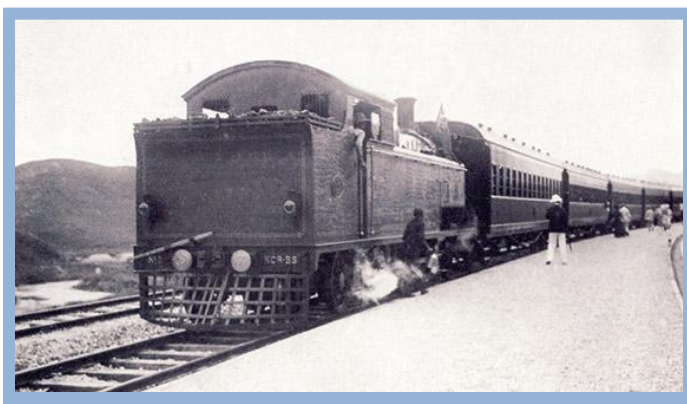
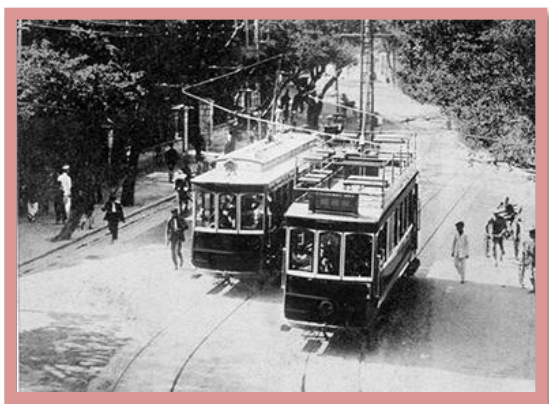
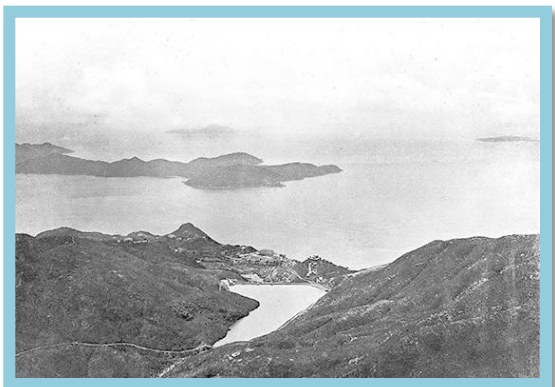


英治早期的 建設和公用事業

第2課 香港開埠後
活動4 頁17

英國管治香港早期有哪些重要的建設和公用事業？



薄扶林水塘

現時人口急劇膨脹



- 開埠初期，人口急劇膨脹。
- 食水來源主要來自山澗或井水。
- 水源容易受到污染，引致痢疾。
- 開拓水源成為當時政府急需解決的問題。

薄扶林水塘



- 1860年，政府決定興建儲水庫，儲存雨水。
- 薄扶林水塘於1863年完工，成為香港首座儲水庫。
- 由於容量太小，不能解決食水問題。因此在水塘建成後，便馬上要進行水壩加高及擴建水塘。
- 擴建後仍然未能完全解決食水需求問題，於是政府決定興建第二個水塘。

煤氣燈



- 開埠初期，人們使用火水燈和油燈來照明。
- 路旁沒有燈。
- 晚上外出，要按規定攜帶燈籠和夜行執照。

因為街上環境黑暗，所以有些賊人趁機搶劫，治安不佳。



煤氣燈



- 1864 年政府透過煤氣公司鋪設煤氣街燈。
- 在皇后大道建造 500 盞煤氣街燈。
- 為附近大廈供應煤氣。

煤氣燈把街道照明，希望能夠減少打劫等罪案發生吧！



東華醫院



1869年，西環華人區

- 開埠初期人口增加，同時引發公共衛生問題。
- 早年香港政府投放在公共醫療的資源有限。
- 1851年，位於太平山街的廣福義祠建成，用作安放靈位。後來成為流落無依人士和垂危病人的居所。



陳伯伯患了重病，得到廣福義祠收容，但是那裏環境擠逼、衛生情況惡劣。

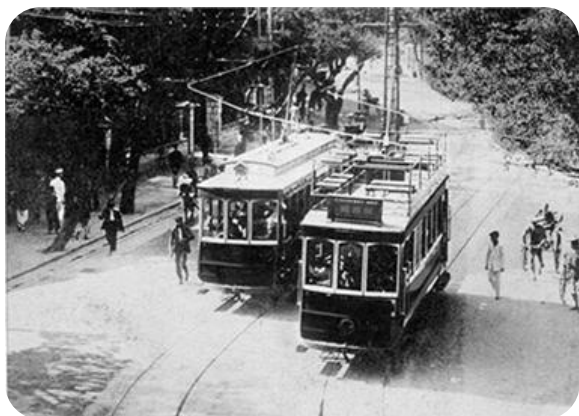
東華醫院



1900年，東華醫院和
保良局幹事合照

- 東華醫院於1872年落成，收納貧苦垂危的患病華人。
- 早期以中醫中藥療法，贈醫施藥，為留醫病人煎中藥，受華人歡迎。
- 除了贈醫施藥，也賑濟災民、興辦義學等。

電車

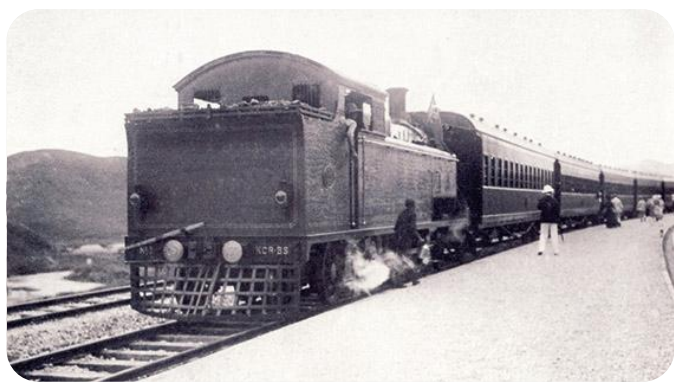


- 電車在1904年投入服務。
- 當時電車分為頭等和三等，全部是單層的。頭等電車可以載客32人。三等電車可以載客48人。
- 軌道由堅尼地城伸延至筲箕灣，把香港島由東至西連接起來。
- 1912年開始引入雙層電車。

現在我由堅尼地城去筲箕灣方便多了！



九廣鐵路



- 香港和廣州貿易頻繁。
- 每逢回鄉探親的日子，大量人羣往返中國內地。
- 當時的香港政府與清政府商議興建連接九龍和廣州的鐵路。

回鄉探親真困難啊！



九廣鐵路



九廣鐵路 尖沙咀站

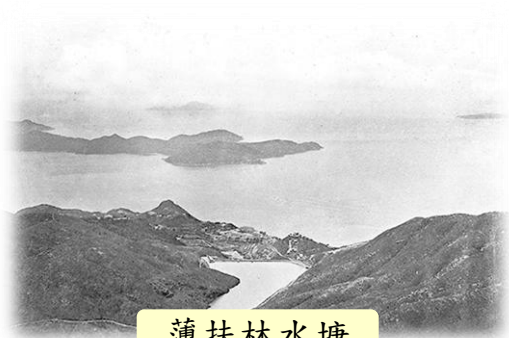
- 鐵路按地域分為華段和英段，分別由香港政府與清政府負責興建。
- 1910年，九廣鐵路(英段)落成啟用。
- 一年後，九廣鐵路(華段)也落成啟用。穗港直通車也投入服務。

我可以乘坐火車往返九龍和廣州，交通方便多了。



總結

英國管治香港早期，有不少重要的基礎建設和公用事業，覆蓋食水、燃料、醫療、交通等方面。



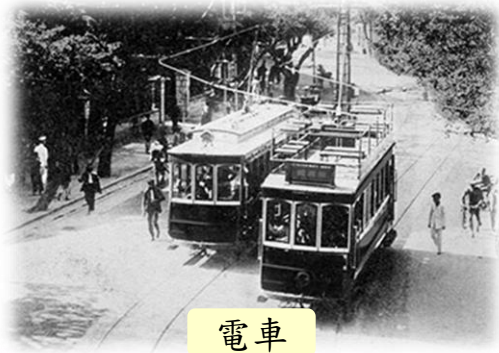
薄扶林水塘



煤氣燈



東華醫院



電車



九廣鐵路