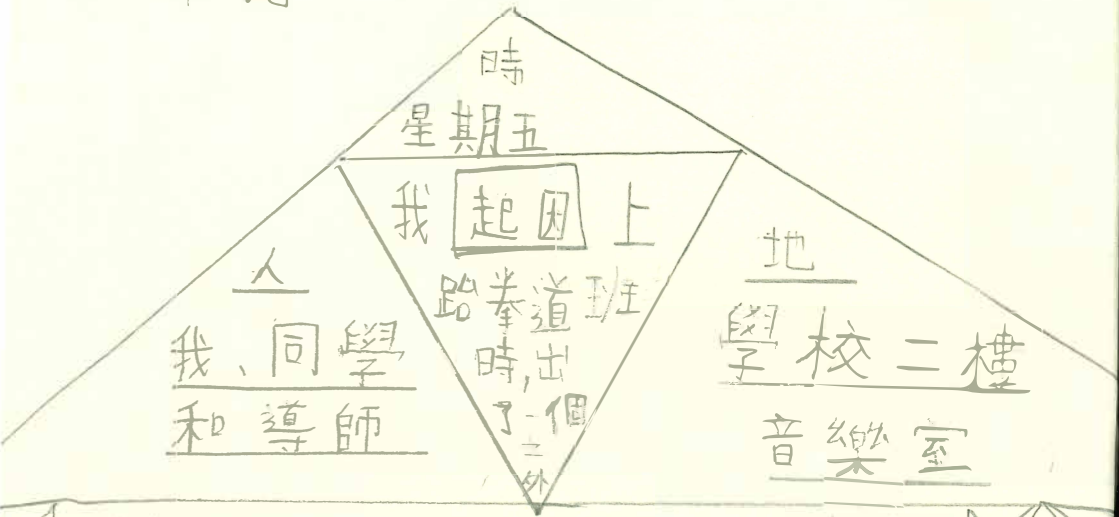


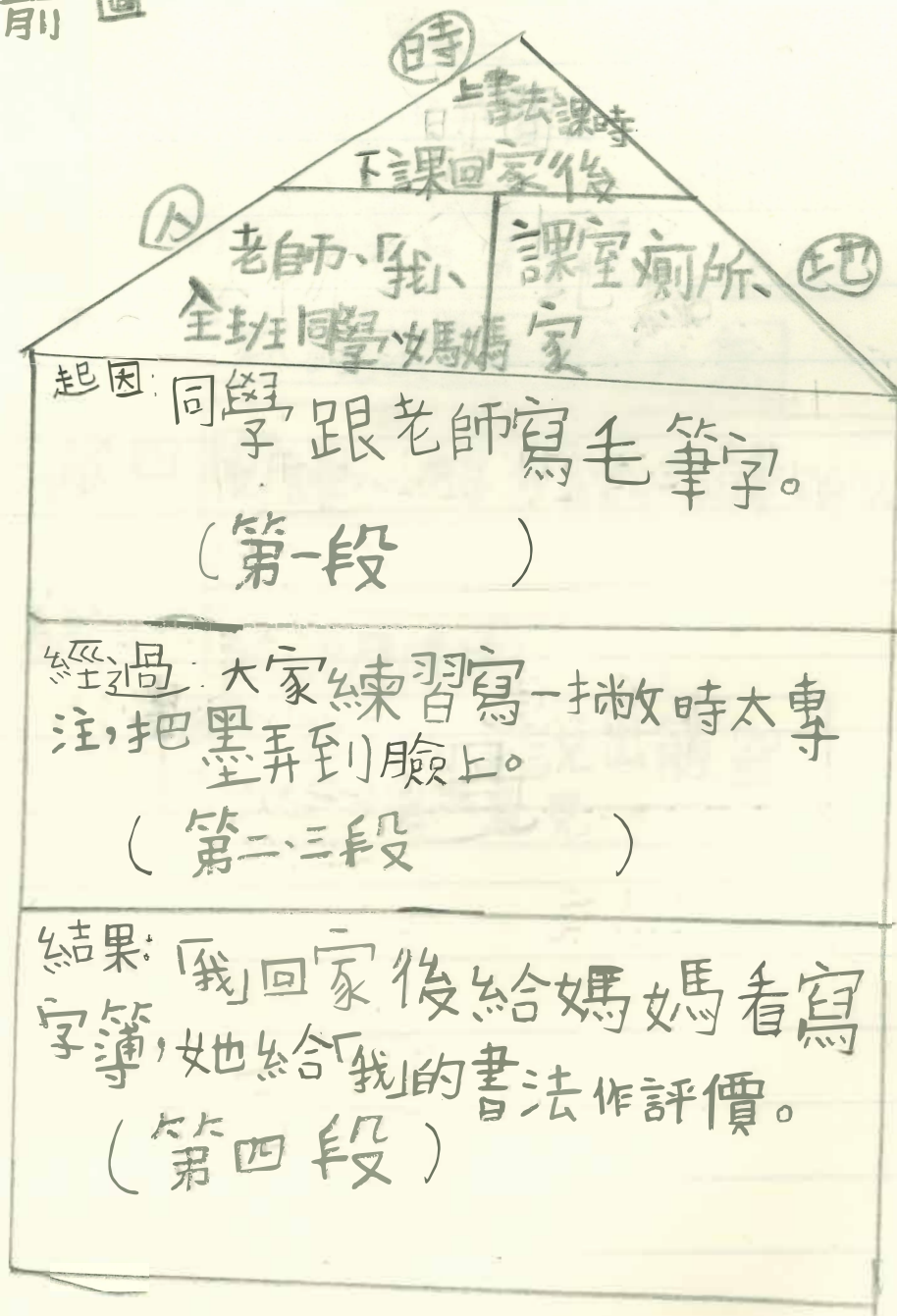
單元一



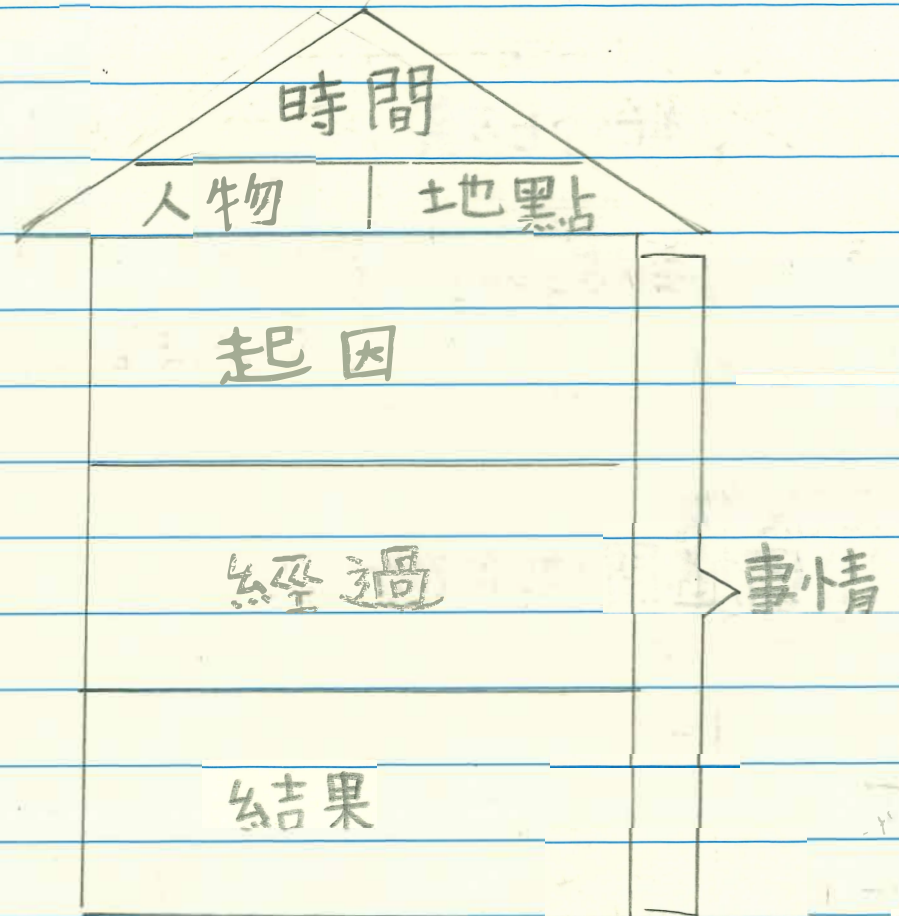
星期五的下午, 我到同學校上跆拳道班。老師帶我們經過上去二樓上, 我看見一個同學從導師手下走過, 導師不小心打到他, 那位同學的頭很

結果

9月13日
火箭圖



九月十三日
火箭圖



找出關鍵句 九月二十八日

關鍵句是點明段落或文章中心意思的句子，可以表達內容的主要意思。找出關鍵句可以幫助我們歸納段落或文章的重點。



文章的關鍵句多在首段或末段出現，又或在文中重複出現，貫穿全文

一些字詞可提示關鍵句的位置

1) 標題

2) 總結性字詞：

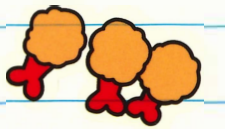
總而言之、綜合所述、由此可知在我看來、我認為、我想

3) 表示轉折或提醒的字詞：

但是、事實上、可想而知

多看中文書

中文一定要100分!!!



焦急

· 解釋：着急。

焦急的神情

· 形容詞 ← 詞性

焦急萬分

句子：

哥哥的心裏雖然十分焦急，
表面上故作冷靜。

句子：

時間一分一秒過去，我仍
然沒找到我的小狗，我焦急得
如熱鍋上的螞蟻。

近義詞

反義詞

憂慮

平靜

急躁

耐心

煩躁

悠閒 鎮定

四上一 單元二 第三課

姓名：秦軒雨 (5)

日期：九月二十六日

段意主旨工作紙

一、根據課文《吵架》的內容，歸納各段的段落大意。

第一段：記述作者每次快要吵架時，
就會想起志明。

第二段：記述作者和志明吵架後，老師
把他們叫到輔導室。

第三段至第四段：記述老師讓作者和志明在輔導室
裏，面對面地待着反省。

第五段：記述作者和志明起初仍互相仇視，
但怒氣消退後，兩人便一起笑出來。

第六段：記述作者和志明在老師的安排下一起下
棋，最後怒氣全消，不再吵架。

第七段：記述作者從此只要想起志明瞪着眼的樣子，
便會打消吵架的念頭。

☆主旨：記述作者和志明從吵架和好的經歷，
帶出吵架往往只是一時衝動，只要冷靜下來，
從對方的角度想想，便會發現吵架是不值得的。

九月二十七日 (第三課)

找出關鍵句：

關鍵句是點明段落或文章中心意思的句子，

可以表達內容的主要意思。找出關鍵句可以幫助

我們歸納段落或文章的重點。



文章的關鍵句多在首段或末段出現，又
或在文中重複出現，貫穿全文。

一些字詞可題示關鍵句位置：

(1) 標題 文章的關鍵句有時會有重

(2) 總結性字詞： 複出現的情況！

總而言之，綜合所述，由此可知

(3) 表達作者想法或觀點的字詞： 首段和末段

在我看來、我認為、我想 首尾呼應

(4) 表示轉折或提醒的字詞： 突出和強調

但是、事實上、可想而知 文章的中心的

思想。

十一月四日

描寫景物

定點描寫

從遠至近

從高至低

從上而下

從左而右

多角度描寫

仰視 俯視

近觀(平視) 遠看

★步移法

多角度描寫常用語

1. 仰視 仰望過去/抬頭往上看/抬頭望去/從...往上看
2. 俯視 從...往下看/低頭俯看/從...俯瞰下去/俯身而看
3. 近觀 站在...對面/環顧四周
4. 遠觀 極目遠望/站在...眺望過去/遠望過去/舉目眺望/
登高望去/從...放眼眺望/從遠處望去

閱讀文言五步曲(十月二十七日)

1. 問詩題★ 秘訣一：逐字捉，探詩題。

詩題 → 就詩題提出疑問，推測意思 秘訣一

2. 問詩人★ 秘訣二：尋身世，識詩人

詩人：身世、際遇 / 作品風格 / 性格 / 評價。

3. 問背景★ 秘訣三：知底蘊，明背景。

背景：時代背景 / 作者的心情和原因。

4. 問詩意★ 秘訣四：句相聯，顯詩意。

詩意：找出生字、深詞 / 參考註釋 / 白話文及完整句子解釋。

5. 問詩粹★ 秘訣五：咬文字，現詩粹

詩粹：1. 寫作技巧 / 2. 修辭手法 / 3. 遣詞用字

↳ 表達情懷，領略文學之美。

比喻 → 修辭手法

作用：把抽象的事物變得具體

比喻法 → 打比方 (某事物比作另一種相似的事物)

例：

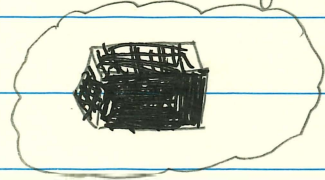
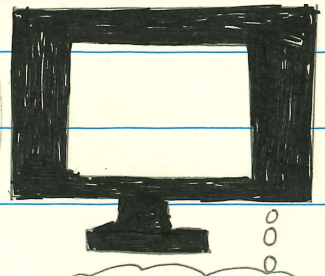
本體：

以前的電視。

形狀

喻體：

黑色的盒子。



· 明喻：有本體、喻體、比喻詞

例：無邊的草原，好像起伏的海面。

比喻詞：像、好像、如……

例：以前的電視就像黑色的盒子。

6A 溫昕冉

送別 姓杜的朋友 去到 孰當 上任做官
 送杜少府之任蜀州 王勃

城關 輔三秦，風煙望五津。
長安城 缺當 瘦口

與君離別意，同是宦遊人。
宦官 傷感
感情深厚

海內存知己，天涯若比鄰。
對偶

曠達豪邁 → 無為在歧路，兒女共霑巾！

開朗氣量大 = 豁達 = 詩人

對偶

名詞	動詞	名詞	動詞
城關	輔	三秦	
風煙	望	五津	
	動詞		

① 字數相同

② 結構相當

③ 內容相似，相關或相對